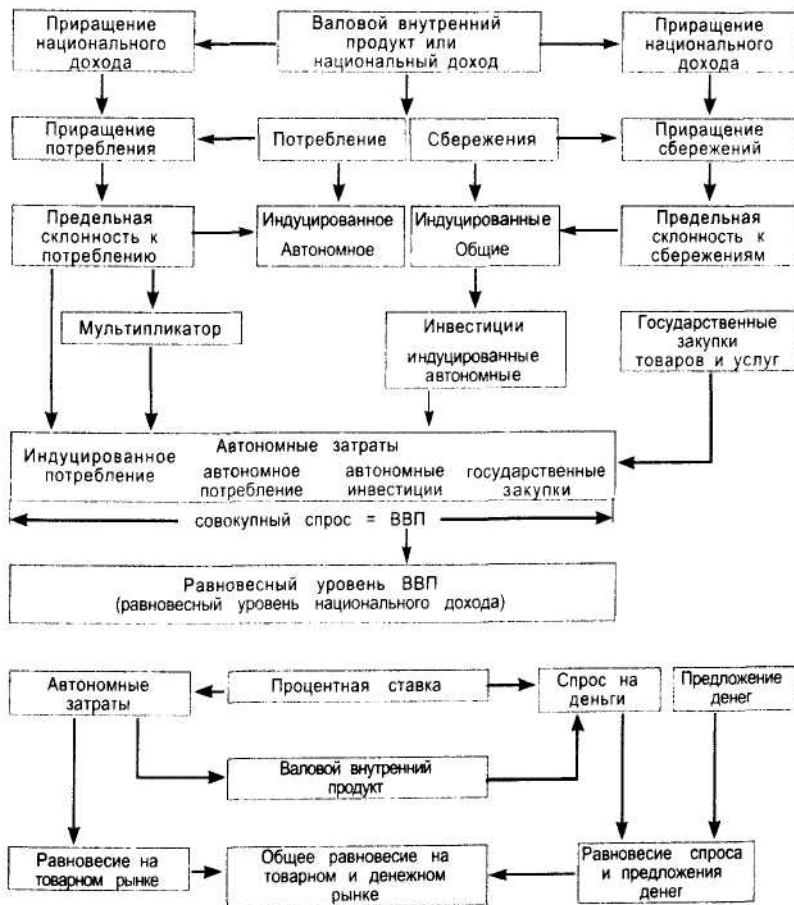


Изучив материал главы 11 учебника, вы познакомились с основными идеями, на основе которых разработана современная теория макроэкономического равновесия. С вопросами равновесия вы уже знакомы. Вопросы равновесия на рынке отдельного товара рассматривались в главе 3. Там было показано, что равновесие на индивидуальном рынке будет достигнуто при равенстве спроса на этот товар его предложению. Но равенство спроса и предложения на отдельные индивидуальные товары вовсе не означает, что оно автоматически может быть распространено на выпуск всех товаров и услуг, т. е. на весь валовой внутренний продукт, создаваемый в экономике. Мы выяснили, что существует лишь какой-то определенный равновесный уровень ВВП, при котором совокупный спрос будет равен совокупному предложению, т. е. величине ВВП. В отличие от равновесия на рынке отдельного товара общее равновесие на всей совокупности товарных рынков зависит от таких величин, как предельная склонность к потреблению и мультипликатор, автономные затраты, включающие в себя автономное потребление, автономные инвестиции и государственные затраты на товары и услуги; мы выяснили, что на равновесный уровень ВВП существенно влияют и процентная ставка, а также то, с какой интенсивностью реагируют инвестиции и потребление на изменения процентной ставки. В этой связи мы ввели такое понятие, как процентное реагирование инвестиций и процентное реагирование автономных затрат. Макроэкономическое равновесие предполагает не только равенство совокупного спроса и совокупного предложения на товарном рынке, но и равновесие спроса и предложения на деньги. В этой связи мы ввели и рассмотрели понятия предложения денег и спроса на деньги. Затем мы уста-

новили, что изменения процентной ставки влияют не только на величину автономных затрат, но и на денежный спрос. Поскольку денежный спрос зависит от величины ВВП, мы установили, что равновесие на денежном рынке связано с определенным сочетанием процентной ставки и уровня ВВП. В итоге мы пришли к выводу, что должна существовать такая комбинация величин ВВП и процентной ставки, которая обеспечивает равновесие и на товарном и на денежном рынке.

Схематически структура главы 11 может быть представлена следующим образом:



11.1. ДОХОД. ПОТРЕБЛЕНИЕ И СБЕРЕЖЕНИЯ. ФУНКЦИЯ ПОТРЕБЛЕНИЯ

Ключевые понятия и термины

Для каждого из приведенных здесь понятий и терминов найдите соответствующее ему определение.

1. Автономное потребление.
2. Индуцированное потребление.
3. Сбережения.
4. Предельная склонность к потреблению.
5. Предельная склонность к сбережениям.
6. Общее потребление.
7. Функция потребления.
8. Равновесный уровень национального дохода.

Определения

- А. Часть дохода, остающаяся за вычетом потребления.
- Б. Уравнение, которое описывает количественную зависимость общего потребления от изменений дохода.
- В. Часть общего потребления, которая не зависит от изменений дохода.
- Г. Уровень национального дохода, при котором совокупный спрос на товары и услуги равен их совокупному предложению.
- Д. Часть общего потребления, которая изменяется в прямой зависимости от изменений дохода
- Е. Отношение прироста сбережений к приросту дохода.
- Ж. Сумма автономного и индуцированного потребления.
- З. Отношение прироста потребления к приросту дохода.

Тесты

1. Укажите, какие из приведенных здесь утверждений являются правильными. Если произойдет увеличение дохода, то:
 - а) автономное потребление сократится;
 - б) автономное потребление не изменится;

- в) индуцированное потребление останется неизменным;
 - г) индуцированное потребление увеличится;
 - д) общее потребление останется неизменным;
 - е) общее потребление увеличится;
 - ж) отношение индуцированного потребления к автономному останется неизменным;
 - з) отношение индуцированного потребления к автономному увеличится.
2. Укажите, какие из приведенных здесь утверждений являются правильными. Если предельная склонность к потреблению увеличится, то:
- а) увеличится доля индуцированного потребления в национальном доходе;
 - б) увеличится доля общего потребления в национальном доходе;
 - в) доля общего потребления в национальном доходе увеличится, а доля индуцированного потребления останется неизменной;
 - г) доля общего потребления в национальном доходе останется неизменной, а доля индуцированного потребления увеличится;
 - д) произойдет увеличение доли и общего и индуцированного потребления в национальном доходе.
3. Укажите, какие из приведенных здесь утверждений являются правильными. Если предельная склонность к сбережениям увеличится, то:
- а) предельная склонность к потреблению не изменится;
 - б) предельная склонность к потреблению уменьшится;
 - в) сумма показателя предельной склонности к потреблению и предельной склонности к сбережениям будет равна 1;
 - г) сумма предельной склонности к потреблению и предельной склонности к сбережению будет больше 1;
 - д) сумма предельной склонности к потреблению и предельной склонности к сбережению будет меньше 1.
4. Укажите, какая величина в уравнении функции потребления является независимой переменной:

- а) доход;
- б) предельная склонность к потреблению;
- в) индуцированное потребление;
- г) общее потребление.

Упражнения и задачи

1. Составьте таблицу, иллюстрирующую зависимость изменения потребления и сбережений от дохода, если дано: автономное потребление — 250 р.; предельная склонность к сбережениям — 0,1. Постройте график функции потребления; укажите на графике точку, показывающую равновесный национальный доход. Определите аналитическим путем величину равновесного национального дохода.

2. Постройте график функции потребления, предположив, что $c = 0,9$, а C_a увеличилось с 250 до 500 р. Укажите, как изменилось в этом случае положение графика, как изменился равновесный уровень национального дохода.

3. Постройте график функции потребления, предположив, что $C_a = 500$ р., а $c_1 = 0,8$; $c_2 = 0,6$. Сделайте общий вывод относительно того, как будет изменяться положение графика функции потребления в зависимости от изменений предельной склонности к потреблению и как будет изменяться равновесный уровень национального дохода в зависимости от изменения c .

11.2. СБЕРЕЖЕНИЯ И ИНВЕСТИЦИИ

11.3. МУЛЬТИПЛИКАТОР

Ключевые понятия и термины

1. Автономные инвестиции.
2. Индуцированные инвестиции.
3. Автономные затраты частного сектора.
4. Общие (совокупные) автономные затраты.
5. Общие сбережения.
6. Индуцированные сбережения.

7. Совокупный спрос.
8. Мультипликатор.

Определения

- А. Сумма автономного потребления и автономных инвестиций.
- Б. Часть национального дохода, которая остается за вычетом индуцированного потребления и равна производству дохода на предельную склонность к сбережениям.
- В. Инвестиции, величина которых не зависит от размеров дохода.
- Г. Спрос, который равен общей сумме планируемых автономных затрат частного и государственного сектора и индуцированного потребления.
- Д. Сбережения, которые остаются за вычетом общего потребления, т. е. суммы индуцированного и автономного потребления.
- Е. Та часть инвестиций, которая зависит от величины дохода.
- Ж. Затраты, величина которых равна автономному потреблению, автономным инвестициям и государственным затратам на покупку товаров и услуг.
- З. Коэффициент, показывающий отношение прироста равновесного уровня национального дохода к приросту автономных затрат.

Тесты

1. Укажите, какие из приведенных утверждений являются правильными. К сберегаемой части национального дохода относятся:
 - а) сберегаемая часть доходов домашних хозяйств;
 - б) часть прибыли акционерных обществ, которая выплачивается владельцам акций в виде дивидендов;
 - в) часть доходов мелких предпринимателей, инвестируемая ими в свое предприятие;
 - г) нераспределяемая часть прибыли акционерных обществ;

д) накопленные в течение предыдущих лет сбережения домашних хозяйств, которые расходуются на приобретение потребительских товаров длительного пользования в данном году.

2. Укажите, какие инвестиции должны быть отнесены к категории автономных. В качестве автономных инвестиций следует рассматривать следующие виды затрат фирм:
- а) инвестиции в новое здание в связи с тем, что старое пришло в полную негодность;
 - б) инвестиции в прирост производственных запасов сырья и материалов, которые стали возможны благодаря увеличению прибыли фирмы;
 - в) финансируемые за счет банковского кредита инвестиции в новейшую технологию;
 - г) затраты фермеров на закупки скота, вызванные необходимостью поддержания его поголовья в связи с эпидемией сибирской язвы.
3. Укажите, какие равенства характеризуют равновесное состояние экономики (без учета государственных затрат):
- а) $AD = A + cQ$;
 - б) $Q_e = A + cQ_e$;
 - в) $A = C_a + I_a + G$;
 - г) $S_i = C_a + I_a$;
 - д) $S = I_a$;
 - е) $C = C_a + cQ$;
4. Укажите, какие из приведенных здесь формул могут служить как формулы мультипликатора:
- а) $k = \frac{1}{c}$;
 - б) $k = \frac{1}{1-c}$;
 - в) $k = \frac{1}{s}$;
 - г) $k = \frac{1}{s-1}$;

д) $k = \frac{1}{c}$;

е) $k = \frac{1}{1 - \frac{\Delta C}{\Delta Q}}$;

Упражнения и задачи

1. Чему должны равняться государственные закупки товаров и услуг, чтобы обеспечить равновесный уровень национального дохода, равный 1200 млрд р., если известно, что автономное потребление равно 120 млрд р., автономные инвестиции — 188 млрд р. и предельная склонность к потреблению — 0,6?

2. Чему равна предельная склонность к потреблению, если известно, что при общей сумме автономных затрат, равной 100 млрд долл., равновесный уровень национального дохода будет равен 500 млрд долл.?

3. Постройте график функции потребления, если известно, что $C_a = 500$ р., а $c = 0,6$ (см. задачу 2 в параграфе 11.1). Постройте график автономных затрат, предположив, что вводятся автономные инвестиции, равные 250 р. Постройте еще один график автономных затрат при тех же условиях, но сделав еще одно предположение, что вводятся государственные затраты на товары и услуги, равные 500 р. Сопоставьте изменения, которые произошли в положении графика вследствие роста автономного потребления (задача 2 в параграфе 11.1), автономных инвестиций и государственных расходов на оплату товаров и услуг. Что общего между сдвигами графика автономных затрат, происходящих в результате изменений автономного потребления, автономных инвестиций и государственного потребления?

4. Чему равен мультипликатор, если предельная склонность к потреблению равна 0,5; 0,9; 0,96?

5. Чему равен равновесный национальный доход, если общая сумма автономных затрат равна 400 млрд р., а мультипликатор составляет 5?

- 11.4. РАВНОВЕСИЕ НА РЫНКЕ ТОВАРОВ И УСЛУГ. КРИВАЯ IS
- 11.5. ПРОЦЕНТНАЯ СТАВКА И РАВНОВЕСИЕ НА ДЕНЕЖНОМ РЫНКЕ. КРИВАЯ LM
- 11.6. ОБЩЕЕ РАВНОВЕСИЕ НА ТОВАРНОМ И НА ДЕНЕЖНОМ РЫНКАХ. МОДЕЛЬ IS-LM

Ключевые понятия и термины

- 1. Процентное реагирование инвестиций.
- 2. Процентное реагирование автономных затрат.
- 3. Кривая *IS*.
- 4. Предложение денег.
- 5. Номинальное предложение денег.
- 6. Реальное предложение денег.
- 7. Спрос на деньги.
- 8. Номинальный спрос на деньги.
- 9. Реальный спрос на деньги.
- 10. Процентное реагирование спроса на деньги.
- 11. Кривая *LM*.

Определения

- А. Количество находящихся в обращении наличных денег и депозитов до востребования, выраженных агрегатом $M1$.
- Б. Изменение величины спроса на деньги, вызванное изменением процентной ставки.
- В. Геометрическое место точек, показывающих такую комбинацию уровня ВВП и процентной ставки, которая обеспечивает равновесие спроса и предложения на денежном рынке.
- Г. Количество денег, которое должно находиться в обращении в зависимости от величины ВВП и уровня процентной ставки.

- Д. Изменение величины инвестиций в реальный капитал в зависимости от изменений процентной ставки.
- Е. Фактически находящееся в обращении количество наличных денег и депозитов до востребования, которое не скорректировано на снижение покупательной способности денег вследствие повышения цен.
- Ж. График функции, который показывает, при каком сочетании величины ВВП и процентной ставки достигается равновесие спроса и предложения на рынке товаров и услуг.
- З. Количество денег, которое должно находиться в обращении в зависимости от величины ВВП и уровня процентной ставки и которое подразумевает, что покупательная способность денег остается неизменной.
- И. Изменение величины автономных затрат, которое происходит вследствие изменения процентной ставки.
- К. Количество находящихся в обращении наличных денег и депозитов до востребования, которое подразумевает, что покупательная способность денег остается неизменной.
- Л. Количество денег, которое должно находиться в обращении в зависимости от величины ВВП и уровня процентной ставки и которое не скорректировано на снижение покупательной способности денег вследствие повышения цен.

Тесты

1. Укажите, каким образом сказывается изменение процентной ставки на величине автономных инвестиций.
Повышение ставки процента:
 - а) приведет к увеличению автономных инвестиций;
 - б) не повлияет на величину инвестиций;
 - в) вызовет сокращение инвестиций.
2. Укажите, каким образом изменение процентной ставки повлияет на изменение автономных затрат в частном секторе экономики. Снижение ставки процента приведет:
 - а) к росту автономных инвестиций и сокращению автономного потребления, в результате чего общая

- сумма автономных затрат в частном секторе останется неизменной;
- б) к росту автономных инвестиций и не повлияет на величину автономного потребления, в результате чего общая сумма автономных затрат в частном секторе увеличится;
 - в) к относительно незначительному росту автономных инвестиций и весьма значительному сокращению автономного потребления, что вызовет сокращение общей суммы автономных затрат в частном секторе;
 - г) к росту как инвестиций, так и автономного потребления, в результате чего общая сумма автономных затрат в частном секторе увеличится.
3. Процентное реагирование инвестиций представляет собой величину, которая в любом случае:
- а) больше нуля;
 - б) равна нулю;
 - в) меньше нуля;
 - г) может изменяться в пределах от 0 до величины $n > 0$;
 - д) может изменяться от 0 до величины $n < 0$.
4. Оказывая влияние на величину автономных затрат, повышение процентной ставки:
- а) не влияет на величину равновесного ВВП;
 - б) приводит к снижению равновесного уровня ВВП;
 - в) увеличивает равновесный объем ВВП.
5. Укажите, какие из приведенных здесь положений являются правильными. Любая точка на кривой IS показывает:
- а) равенство совокупного спроса и совокупного предложения на рынке товаров и услуг;
 - б) чему должна равняться процентная ставка, чтобы обеспечить равновесный уровень ВВП;
 - в) в каком сочетании должны находиться ВВП и процентная ставка, чтобы обеспечить равновесие совокупного спроса и совокупного предложения на рынке товаров и услуг.
6. Укажите, какие из приведенных здесь утверждений являются справедливыми. В соответствии с уравнением

Фишера количество денег, находящихся в обращении, должно:

- а) возрасть пропорционально росту номинального ВВП;
 - б) возрасть пропорционально росту реального ВВП;
 - в) возрасть пропорционально повышению цен, если объем реального ВВП остается неизменным;
 - г) сокращаться обратно пропорционально скорости обращения денег.
7. Укажите, каким образом изменения процентной ставки повлияют на величину денежного спроса. Снижение процентной ставки приведет к тому, что спрос на деньги:
- а) увеличится;
 - б) останется неизменным;
 - в) уменьшится.
8. Укажите, какие из приведенных здесь утверждений правильно характеризуют природу кривой LM . Кривая LM показывает, что:
- а) если процентная ставка снижается, то точка на кривой LM , показывающая равновесный ВВП, будет перемещаться влево;
 - б) если величина равновесного уровня ВВП известна, то соответствующая точка на этой кривой покажет, чему должна равняться процентная ставка, чтобы обеспечить равенство спроса и предложения на денежном рынке;
 - в) чем меньше угол наклона кривой LM к оси абсцисс, тем сильнее реагирует денежный спрос на изменения процентной ставки.

Упражнения и задачи

1. Увеличение процентной ставки с 4% до 29% привело к тому, что инвестиции сократились с 90 млрд р. до 15 млрд р. Определите величину процентного реагирования инвестиций; пользуясь имеющимися данными, постройте график, показывающий функциональную зависимость инвестиций от процентной ставки; напишите уравнение, которое показыва-

ет функциональную зависимость инвестиций от процентной ставки.

2. Пользуясь данными задачи 1 и данными, которые получены при ее решении, постройте график кривой IS , если известно, что мультипликатор равен 3. Пользуясь имеющимися данными, напишите уравнение кривой IS .

3. К условиям задачи 1 добавим следующие данные: если процентная ставка равна 2%, то автономное потребление равно 62 млрд р., а если процентная ставка возрастет до 28%, то автономное потребление сократится до 36 млрд р. Определите величину процентного реагирования автономных затрат в частном секторе; постройте кривую IS , которая описывает, как будет изменяться равновесный уровень ВВП в зависимости от изменений ставки процента (мультипликатор равен 4) при наличии только частного сектора: проанализируйте, как изменилось бы положение кривой вследствие увеличения автономных затрат, как изменилось бы положение кривой вследствие изменения мультипликатора.

4. Определите процентное реагирование спроса на деньги и постройте кривую LM , если известно, что при процентной ставке, равной 16%, спрос на деньги равен 32 млрд р., а при процентной ставке 32% спрос на деньги — 16 млрд р.: коэффициент $m = M : Q = 0,4$. Напишите уравнение кривой LM при данных условиях. Постройте кривую LM .

5. На основе данных задач 3 и 4 составьте систему уравнений, описывающих модель $IS-LM$, постройте график модели $IS-LM$ и определите уровень ВВП и процентную ставку, которые обеспечивают равновесие спроса и предложения на рынке товаров и услуг и на денежном рынке.

Проблема

В главе 10 «Валовой внутренний продукт и национальный доход» мы установили, что сумма $C+I+G+Ex = D + W + \Pi + T$, т.е. сумма расходов на конечные товары и услуги, равна сумме всех факторных доходов, включая амортизационные отчисления (D) и косвенные налоги (T). Это равенство остается справедливым для любого года и для

любой страны. Означает ли это, что экономика всех стран постоянно находится в состоянии равновесия? Что, следовательно, ВВП во всем мире на протяжении всей истории развития рыночной экономики был и остается равновесным? Не противоречит ли положение, постулируемое в главе 10 относительно равенства затрат на конечные товары и услуги и суммы доходов, созданных в экономике, положению, которое сформулировано в главе 11 относительно условий равновесия в экономике?